

erstellt (Datum/Name):

19.02.2007 S. Ruhl

Kennzeichnung:

Download_3800.doc

Abhängig von der Version der HW-Revision der CPU sind verschiedene Downloadprozeduren notwendig:

Rev. 0 : Das Gerät muss zum Download geöffnet werden.
Der Jumper JP2 muss gesetzt werden. (Nähe Batterie)

Rev. 1 : Der Download kann mit einem normalen RS232 Kabel (Belegung 1:1)
durchgeführt werden.

Rev. 2 : Für den Download benötigt man einen Programmieradapter (Dongle) , der zwischen dem Kabel 1:1 und dem Gerät zwischengeschaltet wird.
a) Dieser Adapter hat eine 1:1 Verdrahtung und zusätzlich 2 Brücken von 6-7 und 4-8.
b) Schaltplan für den diesen Dongle ist im Anhang gezeichnet.

Bedingung für den Download einer neuen Firmware in das Gerät 3800:

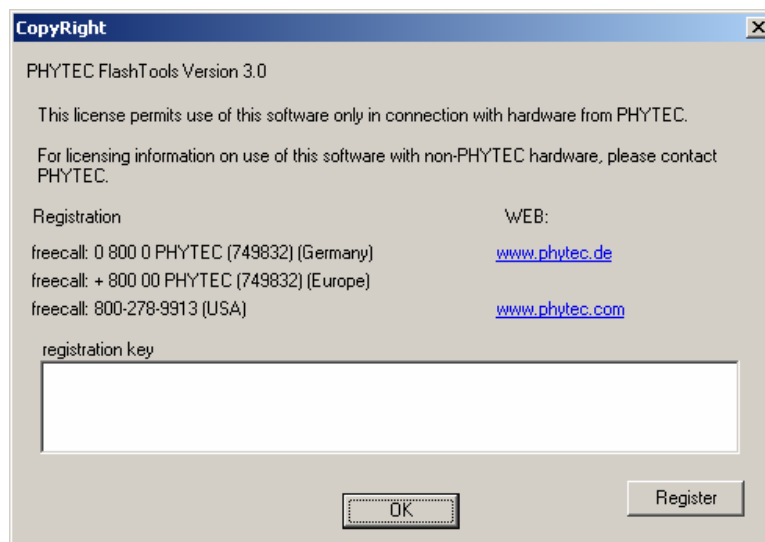
- ◆ PC mit WIN98 / 2000 / XP mit mindestens einer freien RS232 (9 pol.) Schnittstelle
- ◆ Verbindungskabel D-SUB 9pol / Verdrahtung 1:1 / Stecker - Buchse
- ◆ Eventuell : Innensechskantschlüssel SW2,5 zum Öffnen des Gerätedeckels (Nur bei Rev. 0)
- ◆ CPU Rev. >2 : Adapter wie oben beschrieben
- ◆ Installierte Software FlashTool

1. Starte Programm „FlashTool3“



FlashTools3.Ink

2. Registrierungs-Dialog



Ohne Key einfach mit OK bestätigen !

erstellt (Datum/Name):

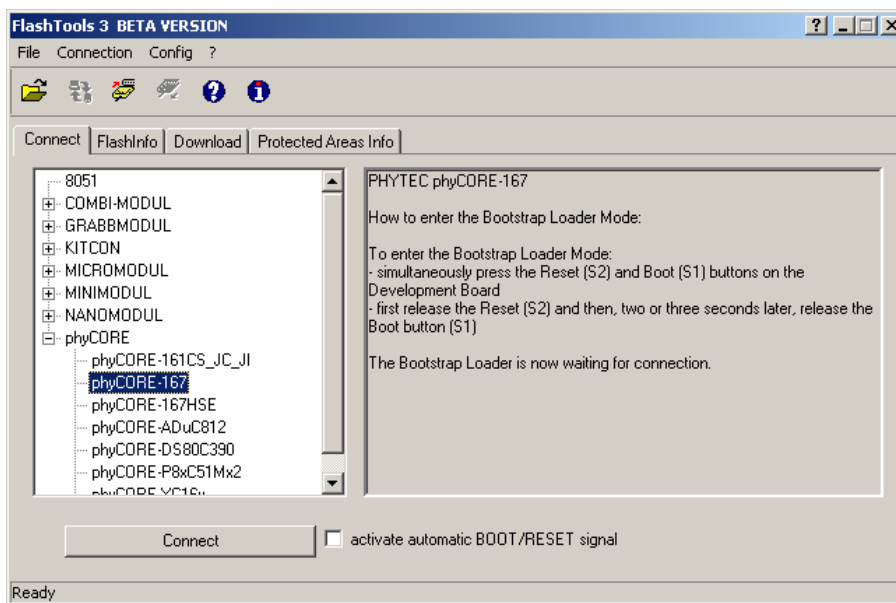
19.02.2007 S. Ruhl

Kennzeichnung:

Download_3800.doc

3. Target anwählen

Wähle unter der Rubrik : Connect / phyCORE / phyCORE-167 aus !



Bei CPU Rev. ≥ 1 muss der Haken in „activate automatic BOOT/RESET“ signal gesetzt werden.

4. Verbindung vom PC zum Ziel-System herstellen !

CPU Rev. 0 :

- Gerät ausschalten und Netzstecker ziehen
- Deckel des Gerätes Öffnen (Hierzu sind die 4 Innensechskantschrauben zu entfernen)
- Flachkabel der in der Mitte angeordneten Platine IS33 / HG27 entfernen
- Jumper JP2 auf CPU3800 schließen (Nähe Batterie)
- Datenkabel anschließen
- Netzstecker einstecken und Gerät einschalten

CPU Rev. ≥ 1 :

- Gerät einschalten
- Datenkabel PC-3800 anschließen ! 9 pol 1:1 S-B
- Bei CPU Rev. ≥ 2 : Adapter verwenden]

erstellt (Datum/Name):

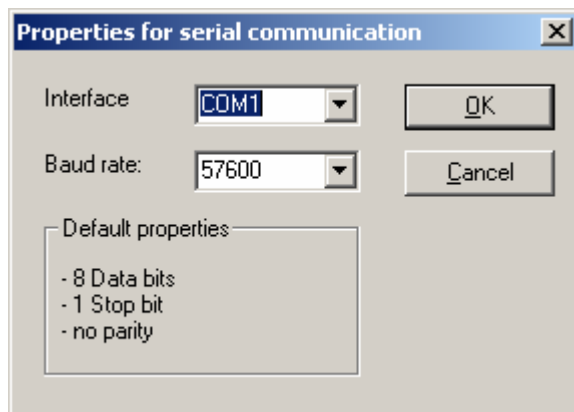
19.02.2007 S. Ruhl

Kennzeichnung:

Download_3800.doc

5. Schnittstellenparameter einstellen

Wähle : Config / RS232 / ...



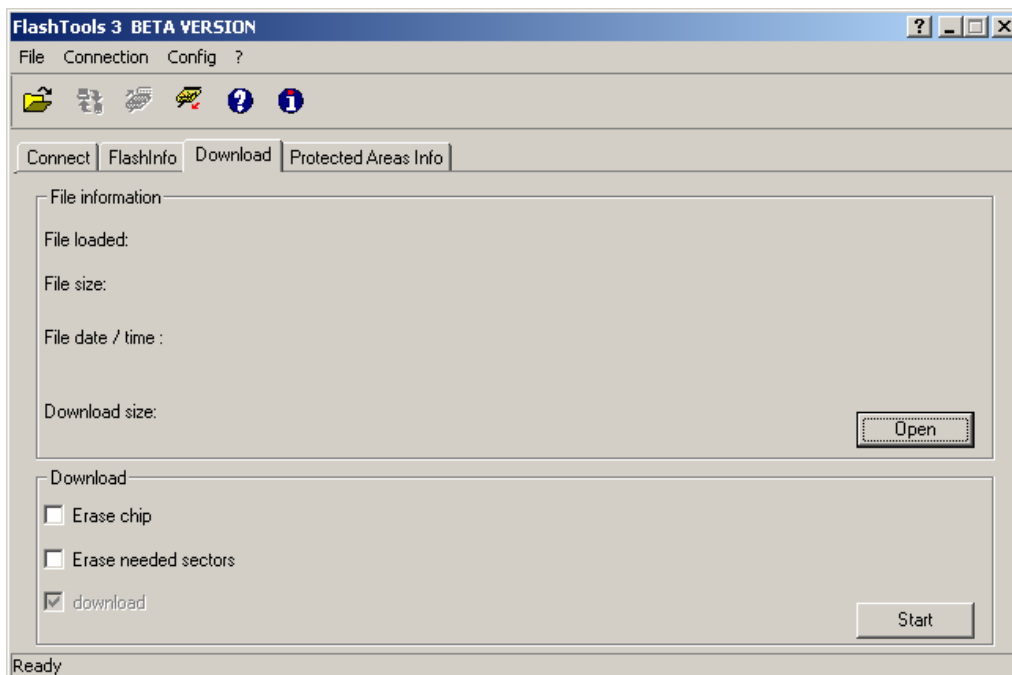
OK drücken !

6. Verbindung herstellen

- Button CONNECT drücken
- Wenn Fehlermeldung hierbei erscheint, überprüfen Sie die Einstellungen.

7. Firmware-Datei auswählen

- Betätige TabSheet „Download“



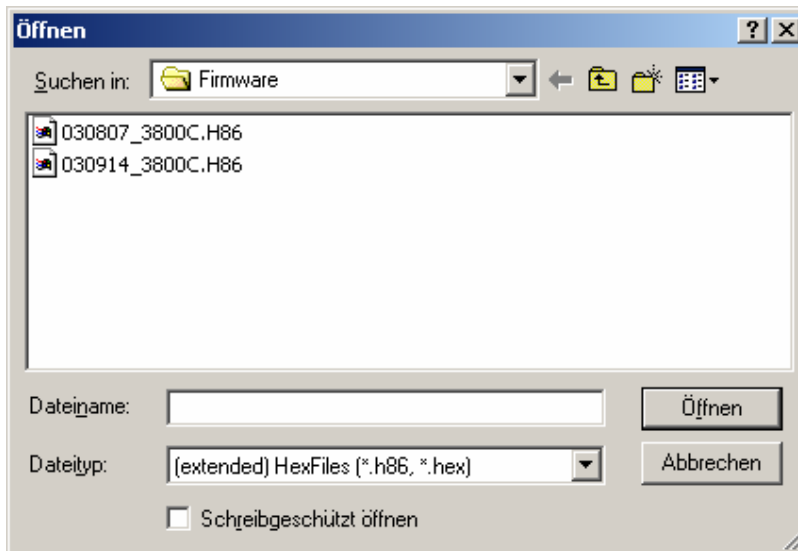
erstellt (Datum/Name):

19.02.2007 S. Ruhl

Kennzeichnung:

Download_3800.doc

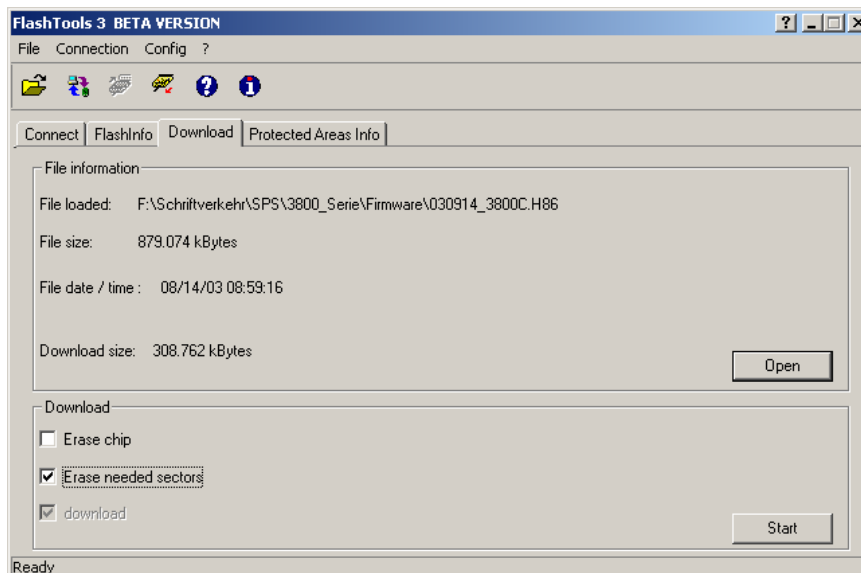
- Button „Open“ betätigen !



- Datei auswählen !
- Datei wird geladen ! (Warten bis Fortschrittsbalken verschwunden ist !)

8. Download starten !

- Wähle „ Erase needed Sectors“



- Betätige Button „Start“ – Download wird gestartet.
- Warte bis Fortschrittsbalken abgelaufen ist.

erstellt (Datum/Name):

19.02.2007 S. Ruhl

Kennzeichnung:

Download_3800.doc

9. Vorbereiten für Neustart

CPU Rev 0 :

- Gerät ausschalten und Netzstecker ziehen
- Jumper JP2 in Parkposition setzen
- Flachkabel zur Platine IS33/HG27 wieder aufstecken
- Gehäuse schließen, Netzkabel stecken und Gerät einschalten
- Datenkabel entfernen

CPU Rev >= 1 :

- Gehe zurück zur „CONNECT“
- Häkchen an Disconnect and Softwarereset
- Disconnect ausführen
- Datenkabel entfernen

Hiernach bootet das Gerät neu, und kann betrieben werden.

erstellt (Datum/Name):

19.02.2007 S. Ruhl

Kennzeichnung:

Download_3800.doc

Anhang 1 :

Dongle für Programmierung:

